

südenergie
125^{Joer}



2025

Rapport annuel



sudene

Sommaire

1. Préface	04
2. À propos de SUDenergie	10
3. Nos activités et projets 2025	16
4. Notre capital humain	34
5. Rapport du conseil d'administration	42
6. Comptes annuels	56

1

Préface

En 2025, dans un environnement énergétique toujours exigeant et mouvant, nous avons poursuivi avec constance notre ambition : offrir à nos clients une énergie fiable et compétitive, tout en garantissant un service de qualité. Cette ambition s'inscrit pleinement dans la ligne stratégique de SUDenergie, fondée sur la responsabilité économique, la proximité avec nos clients et l'engagement résolu en faveur de la transition énergétique.





Alain Fürpass
Directeur

Chers lecteurs, chères lectrices,

L'année 2025 a, une fois encore, mis en évidence l'importance d'une gestion à la fois prudente, agile et tournée vers l'avenir. Dans ce contexte, nous avons été particulièrement heureux de pouvoir annoncer, au fil de l'année, **trois baisses successives du prix du gaz naturel**, représentant une réduction cumulée de plus de 14%, alors qu'une augmentation avait encore été nécessaire en tout début d'exercice. Cette évolution positive nous a permis de terminer l'année avec un tarif de 48,55 ct/m³, renforçant durablement **notre attractivité et notre compétitivité** au bénéfice direct de nos clients.

Du côté de l'**électricité**, SUDenergie s'est imposée tout au long de l'année comme **le fournisseur le plus avantageux au Luxembourg**. En fin d'exercice, cette position a été confortée par l'annonce d'une baisse tarifaire, rendue possible par l'évolution favorable du marché. Le prix de l'électricité « Mäi Stroum » est ainsi passé de 12,45 ct/kWh à 11,25 ct/kWh pour nos clients résidentiels. Cette mesure reflète notre volonté constante de proposer une électricité verte à des conditions toujours plus attractives.

Parallèlement à la politique tarifaire menée, nous sommes très fiers de la **forte croissance** enregistrée, tant en nombre de points de fourniture qu'en volume d'électricité livrée. À peine trois ans après le lancement de nos premiers tarifs d'électricité verte, l'essor rapide de notre offre constitue une **véritable success story**, qui témoigne de la confiance accordée par nos clients et de la pertinence de notre positionnement. Ce parcours et ses facteurs de succès sont détaillés dans l'article consacré à ce sujet en page 30.

Par ailleurs, nous avons poursuivi et approfondi nos **relations avec nos communes actionnaires**. Le déploiement d'un **nombre croissant de centrales photovoltaïques** sur des toitures communales en est la preuve la plus tangible. Nous constatons avec une grande fierté que notre rôle de partenaire engagé dans la transition énergétique est largement reconnu et apprécié. Cette confiance partagée constitue une base particulièrement solide pour les développements futurs, à découvrir dans l'article dédié en page 26.

Dans le même esprit, nous nous félicitons de la très bonne collaboration avec la commune de **Dippach** dans le cadre de l'**implantation d'une éolienne** sur son territoire. La troisième éolienne du projet SUDWAND verra ainsi le jour en 2026. Nous nourrissons l'espoir de pouvoir en concrétiser encore bien d'autres, compte tenu du fait que le développement de l'énergie éolienne est aujourd'hui plus que jamais nécessaire pour renforcer notre indépendance énergétique. Nous espérons que ces projets exemplaires sauront également inspirer les responsables politiques nationaux à miser davantage sur le potentiel de l'énergie du vent.

L'année 2025 restera bien entendu marquée par la **célébration de notre 125^e anniversaire**. Il n'est pas donné à chaque entreprise – et encore moins garanti – de pouvoir fêter un tel jalon. Cet anniversaire exceptionnel témoigne du fait que, tout au long de la longue histoire de l'Usine à gaz d'Esch-sur-Alzette, les décisions justes et nécessaires ont été prises avec discernement et au bon moment pour conduire l'entreprise dans la bonne direction.

Nous sommes également très fiers que, lors des célébrations, les représentants politiques aient souligné cet héritage, et notamment que le **ministre de l'Énergie** ait salué dans son discours le **rôle actif que SUDenergie joue dans la promotion de la transition énergétique** de notre pays.

Il convient toutefois de rappeler que cette histoire riche et fière est avant tout celle des **collaboratrices et collaborateurs, d'hier comme d'aujourd'hui**. Ce sont eux qui l'ont façonnée, jour après jour. Qu'ils en soient tous sincèrement remerciés.

Nous gardons tous un excellent souvenir de notre **fête d'anniversaire à la Rockhal**, relatée en page 18. Dans ce même contexte, nous avons également lancé un **site internet dédié à l'histoire de SUDenergie**, riche en photos et en vidéos, que nous vous invitons à découvrir en page 22.

En interne enfin, l'année 2025 a été marquée par **certains changements au sein du personnel**, notamment liés aux départs en retraite de plusieurs collaborateurs. Les portraits de José Machado et Jean-Claude Lordong, présentés en pages 36 et 38, n'en sont que deux exemples. Ces transitions ont été soigneusement préparées afin d'assurer la continuité. Elles ont également permis à une **nouvelle génération de collaborateurs** de se voir confier davantage de responsabilités, afin de contribuer, avec l'ensemble de nos équipes, à construire l'avenir de notre entreprise.

Alain Fürpass
Directeur

Carlo Muller
Président



Carlo Muller
Président

2

**À propos de
SUDenergie**

En quelques chiffres



SUDenergie

82 employés

14 communes actionnaires



La fourniture de gaz naturel

points de fourniture: **38.371**
gaz fourni: **1.458.300 MWh**

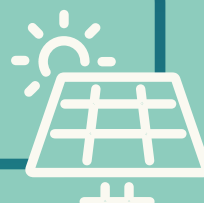
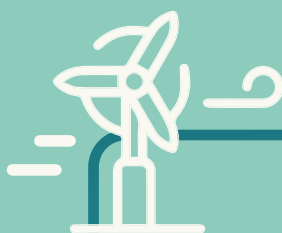


La distribution de gaz naturel

1.148 km de conduites
38.099 points de fourniture
1.455.297 MWh de gaz acheminé

La fourniture d'électricité

points de fourniture: **4.503**
électricité fournie: **90.289 MWh**



87 centrales photovoltaïques
2 éoliennes
15.487 kWp de puissance installée
19.476 MWh d'électricité verte produite



mesures réalisées: **625**
énergie économisée: **31.886 MWh**

L'efficacité énergétique

- L'équivalent de la consommation électrique annuelle de **4.869 ménages***
- **12.679 tonnes de CO₂** économisées par an

La production d'électricité

* Ménage de 4 personnes

Notre énergie pour votre avenir



SUDenergie est une société anonyme de droit luxembourgeois. L'actionnariat est composé des 14 communes suivantes:

Esch-sur-Alzette
Differdange
Pétange
Schifflange
Sanem
Käerjeng
Bettembourg
Kayl
Rumelange
Mondercange
Roeser
Reckange-sur-Mess
Dippach
Garnich


Chaque commune est représentée par au moins un membre au Conseil d'administration.

Conseil d'administration

Président	Muller Carlo
Vice-président	Reding Edy
Administrateurs-délégués	Bermes Pascal Goelhausen Marco Poeckes Laurent
Administrateurs	Barnabo Nicolo Braconnier Nadine De Carolis Antonio De Sousa Ken Fischer-Fantini Sonia Gaspar Serge Haine Henri Lorsché Josée Sehovic Meris Solagna-Van Goidsenoven Isabelle
Administrateurs représentant le personnel	Eischen Guy Linden Laurent

Comité de direction

Président	Muller Carlo
Vice-président	Reding Edy
Administrateurs-délégués	Bermes Pascal Goelhausen Marco Poeckes Laurent
Directeur	Fürpass Alain



Fondée à Esch-sur-Alzette en tant qu'usine à gaz il y a 125 ans, SUDenergie est aujourd'hui l'un des acteurs majeurs du marché de l'énergie au Luxembourg. Connue depuis plus d'un siècle comme distributeur et fournisseur de gaz naturel, l'entreprise propose de l'électricité verte depuis 2023 et s'engage dans la production d'énergies renouvelables.

Attentive aux besoins des particuliers, des entreprises et de ses 14 communes actionnaires, elle poursuit ses efforts pour offrir le meilleur service et les conditions les plus avantageuses à l'ensemble des consommateurs luxembourgeois.

Le Comité de direction (de gauche à droite et de haut en bas) : Laurent Poeckes, Marco Goelhausen, Carlo Muller, Pascal Bermes, Edy Reding, Alain Fürpass.



Mission

SUDenergie fournit au Luxembourg une énergie fiable et propose des solutions adaptées à sa clientèle. Grâce à un service personnalisé et à un ancrage local solide, l'entreprise est un partenaire de confiance pour un avenir énergétique responsable.

Vision

SUDenergie – le partenaire de référence pour une fourniture d'énergie sûre et tournée vers l'avenir au Luxembourg.

The SUDenergie logo is displayed in large, white, 3D block letters on a vibrant green moss wall. The word 'SUDENERGIE' is written in all caps, with a stylized leaf icon integrated into the letter 'S'. The background of the entire page is a vertical wood-grain texture on the left and a large, vibrant green moss wall on the right, with a blue and green curved graphic element separating the text from the moss wall.

SUDENERGIE



Valeurs

Responsabilité sociale

La responsabilité sociale fait partie intégrante de la culture de SUDenergie. L'entreprise vise à générer un impact positif, tant pour ses clients et collaborateurs, que sur la société dans son ensemble.

Proximité

SUDenergie entretient une relation directe et accessible avec ses clients pour offrir un accompagnement fiable et personnalisé. Le dialogue est clair, transparent et centré sur leurs besoins concrets.

Courage

SUDenergie aborde les enjeux de la transition énergétique avec détermination, en intégrant de nouvelles technologies et en développant des solutions pertinentes. Cette démarche proactive traduit la volonté d'accompagner l'évolution du secteur.

Solidité

Avec 125 ans d'expérience et un ancrage local affirmé, SUDenergie s'est imposée comme un acteur stable et fiable du marché énergétique luxembourgeois.



3

Nos activités et projets 2025



Célébration du 125^e anniversaire, entre héritage et vision d'avenir

Le 125^e anniversaire de SUDenergie a été célébré le 15 mai 2025 à la Rockhal à Esch-sur-Alzette, lors d'un événement placé sous le signe de l'émotion, de la convivialité et de la fierté partagée. Clients, partenaires, fournisseurs, représentants des communes et des ministères, collaborateurs d'hier et d'aujourd'hui: tous étaient réunis pour mettre en lumière le parcours d'un acteur clé de la distribution et de la fourniture d'énergie du pays depuis 1899.



Un héritage fondé sur des choix solides

Dans leurs discours d'ouverture, Carlo Muller, président du Conseil d'administration, et Alain Fürpass, directeur, ont rappelé que ces 125 années d'existence ne doivent rien au hasard: elles sont le fruit de décisions stratégiques responsables et de partenariats durables, mais aussi de la confiance d'une clientèle fidèle.

Ils ont également exprimé leur profonde gratitude envers les générations de collaborateurs qui, au fil du temps, ont accompagné et façonné l'entreprise grâce à leur engagement indéfectible. Enfin, ils ont souligné le rôle déterminant des communes actionnaires, qui ont soutenu dès le départ une vision moderne et ambitieuse.

« Depuis toujours, SUDenergie place l'intérêt de ses clients, la qualité de son réseau, la coopération – notamment dans les énergies renouvelables – et le bien-être de ses collaborateurs au-dessus de la recherche du profit. C'était vrai hier, c'est vrai aujourd'hui, et cela le restera pour les années à venir. »



Carlo Muller Président

« L'histoire de SUDenergie, sur laquelle nous portons aujourd'hui un regard empreint de fierté, a été écrite et façonnée par nos collaborateurs, retraités comme actifs. C'est à eux que nous exprimons notre profonde reconnaissance. Notre gratitude s'adresse également à l'ensemble de nos partenaires qui ont partagé ce chemin à nos côtés, tout particulièrement à nos communes actionnaires, ainsi qu'à notre fidèle clientèle. »



Alain Fürpass Directeur



Des interventions marquantes

Deux prises de parole ont particulièrement rythmé la soirée :

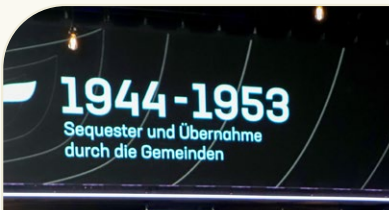
Christian Weis, bourgmestre d'Esch-sur-Alzette, a rappelé l'ambition initiale des communes du sud : offrir une énergie fiable à leurs citoyens. Un objectif qui remonte à la création de la première usine à gaz destinée à éclairer les rues de la ville.

Lex Delles, ministre de l'Énergie, a souligné la place clé occupée aujourd'hui par SUDenergie dans la transition énergétique du Luxembourg, ainsi que son rôle moteur dans le développement d'infrastructures modernes et durables.



Un anniversaire porteur d'avenir

Ce jubilé n'a pas seulement permis de revenir sur un passé riche; il a surtout été l'occasion d'affirmer l'ambition de SUDnergie: continuer à développer une énergie pour l'avenir, au service de la collectivité.



Un nouveau regard sur le patrimoine d'entreprise: lancement du site web « 125 Joer SUDenergie »

L'année 2025 restera une étape marquante pour SUDenergie. Alors que l'entreprise célèbre son 125^e anniversaire, elle a franchi un cap important dans la valorisation de son histoire en dévoilant, en novembre, un site web entièrement dédié à son patrimoine industriel et humain. Ce nouvel espace retrace l'évolution de l'entreprise depuis ses origines en 1899, lorsque les premières usines à gaz d'Esch, Differdange et Kayl alimentaient les réseaux d'éclairage public du sud du pays.

Le site est accessible sur:
125joer.sudenergie.lu



Mettre en lumière un héritage unique

Pensé comme une immersion multimédia dans plus d'un siècle d'activité énergétique, le site rassemble une grande diversité de contenus: archives inédites, photographies anciennes, documents administratifs numérisés, interviews vidéo de témoins, ainsi que des articles de fond retraçant le développement du secteur gazier dans la région.

Une frise chronologique interactive permet de suivre l'évolution technique et industrielle de l'entreprise, depuis la production locale de gaz par distillation du charbon jusqu'à l'introduction du gaz naturel en 1972.

Pour **Alain Fürpass**, directeur de SUDenergie SA, cette plateforme représente bien plus qu'un projet documentaire:

« En 125 ans, SUDenergie a su évoluer, diversifier ses activités et intégrer des innovations techniques. Il nous tenait à cœur de donner la parole à celles et ceux qui ont contribué à cette évolution, qu'ils soient collaborateurs ou représentants des communes actionnaires. »

Une collaboration scientifique de référence

Le site patrimonial constitue l'un des résultats majeurs de la collaboration engagée en janvier 2024 entre SUDenergie et le Luxembourg Centre for Contemporary and Digital History (C²DH) de l'Université du Luxembourg. Financé par SUDenergie, le projet est mené par le C²DH, selon les standards les plus récents en matière de recherche historique. En plus des interviews de témoins, il a nécessité des recherches approfondies dans des archives nationales et internationales – un véritable défi, compte tenu des changements de propriétaires au fil du temps.

Pour le **professeur Denis Scuto**, responsable scientifique du projet, cette initiative met aussi en lumière une dimension plus large de l'histoire industrielle du pays:

« Les usines à gaz faisaient partie du tissu industriel en plein essor au Luxembourg, employant des ouvriers venus de toute l'Europe, comme le montrent les registres conservés. Elles évoluaient dans un contexte complexe, entre les intérêts des communes qu'elles approvisionnaient et ceux des entreprises allemandes impliquées. »



Une visualisation interactive des registres du personnel

Un volet particulièrement innovant du projet est la numérisation complète des registres du personnel des anciennes usines à gaz de Differdange, Esch et Kayl, couvrant la période de 1903/1906 à 1953.

Ces données ont été structurées, enrichies et intégrées dans une carte interactive, permettant de visualiser les origines géographiques des ouvriers de l'époque et d'effectuer, pour la première fois, des recherches approfondies dans ces registres jusqu'ici inédits. Cette approche offre une nouvelle perspective sur la diversité sociale et culturelle qui caractérisait déjà les usines à gaz du sud du pays au début du XX^e siècle.

Une étape clé d'un projet patrimonial plus vaste

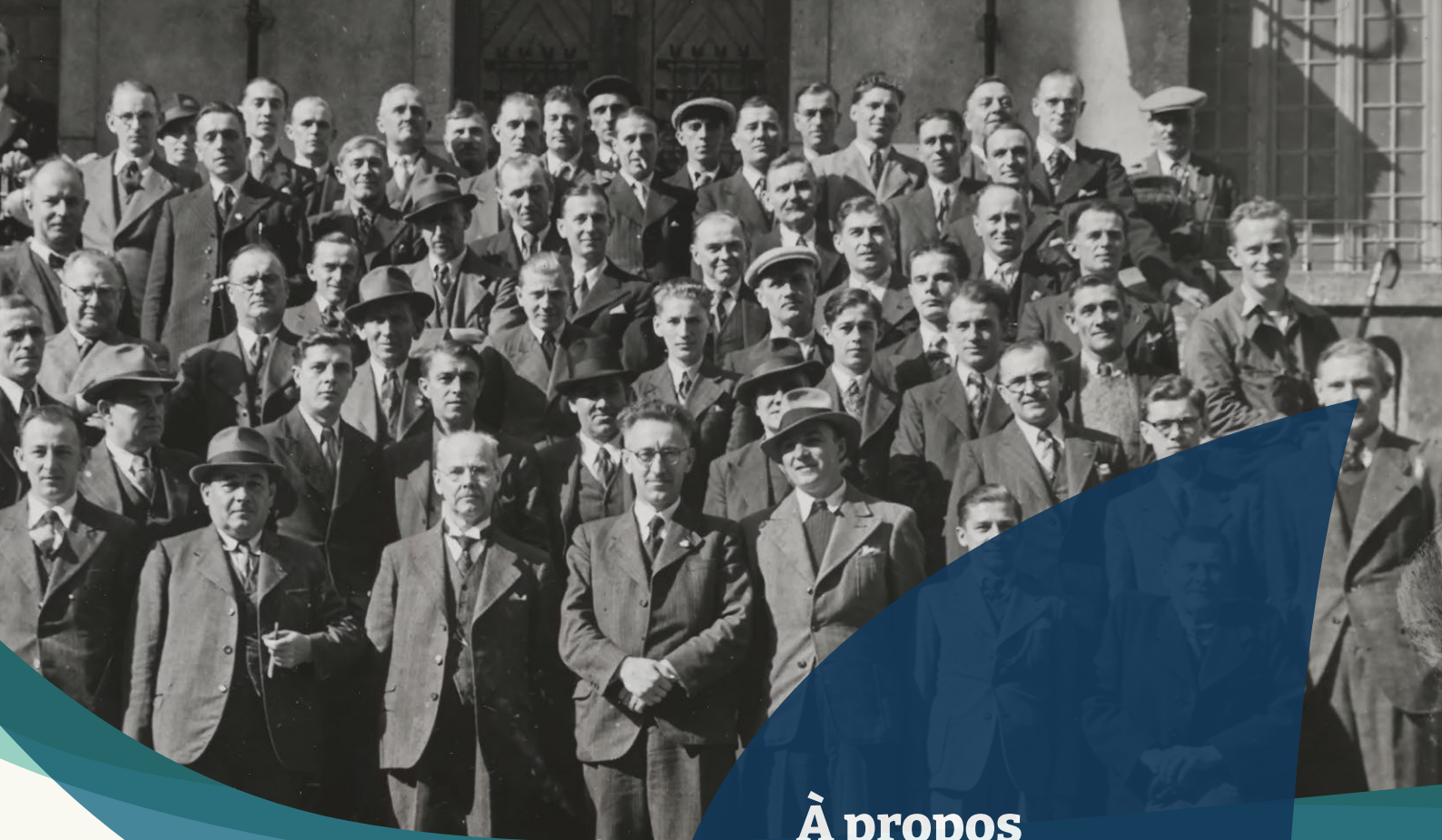
Le lancement du site marque l'achèvement d'une phase importante du projet, mais le travail ne s'arrête pas là. Une publication scientifique approfondie, issue des recherches menées ces dernières années, est en préparation.

Cet ouvrage offrira une analyse détaillée du développement des usines à gaz du sud du Luxembourg, de leur rôle dans l'industrialisation de la région et de leur héritage dans l'évolution de SUDenergie.

Un projet tourné vers la mémoire... et vers l'avenir

En rendant accessible un corpus inédit de documents historiques et de témoignages, SUDenergie contribue à la préservation et à la transmission d'un pan essentiel du patrimoine industriel national. Cet engagement reflète une conviction forte : connaître son histoire permet de mieux comprendre son identité et de mieux préparer l'avenir.





À propos du Luxembourg Centre for Contemporary and Digital History (C²DH)

Le C²DH est un centre de recherche interdisciplinaire de l'Université du Luxembourg, spécialisé dans l'histoire contemporaine et l'histoire digitale. Son ambition à long terme est de co-concevoir et de gérer une plateforme mondiale de science ouverte dédiée à l'histoire à l'ère numérique.

Conçu comme une trading zone entre la science des données et l'histoire, le Centre explore de nouvelles méthodes et outils propres à l'histoire numérique et expérimente des formats innovants de narration transmédiatique.

Il réunit aujourd'hui 119 chercheurs issus de 26 nationalités, faisant du C²DH un acteur majeur de la recherche historique digitale en Europe.

Bilan photovoltaïque 2025: une nouvelle année de records



En 2025, SUDenergie a franchi une étape majeure dans son engagement en faveur de la production d'énergie locale : avec 19 nouvelles centrales solaires, dont 10 réalisées dans les communes de Roeser et de Differdange, SUDenergie confirme son rôle de partenaire stratégique soutenant les acteurs engagés dans la transition énergétique. Avec Jean-Marc Feiereisen, Chef du Service Stratégie et Projets, nous revenons sur les différentes étapes de ce déploiement – l'occasion d'illustrer comment SUDenergie crée de la valeur grâce à une collaboration structurée et durable dans le domaine du photovoltaïque.

Un accompagnement stratégique au service des communes

Pour les communes, travailler avec SUDenergie représente bien plus que la mise en place d'installations solaires. La collaboration s'appuie sur une combinaison d'analyses approfondies, d'une coordination maîtrisée et d'une expertise technique qui ne cesse de se renforcer. Cette approche intégrée garantit des projets photovoltaïques bien planifiés, efficaces et durables, tout en apportant une véritable valeur ajoutée dès les premières phases d'étude.

«La plus-value ne se limite pas au chantier : elle commence déjà lors de nos analyses que nous conduisons en amont de la réalisation. Les résultats sont mis à disposition des responsables communaux, même lorsqu'un projet ne peut pas être réalisé immédiatement. Par exemple, si une installation doit être écartée pour des raisons techniques, la commune pourra revenir sur l'étude ultérieurement, notamment si elle décide d'entreprendre des transformations du bâtiment intégrant la possibilité d'une installation PV», explique Jean-Marc Feiereisen.



Jean-Marc Feiereisen
Chef du Service Stratégie & Projets

Dans le cas de Roeser, SUDenergie a évalué le potentiel solaire de 24 bâtiments communaux choisis par la commune, avec un rapport détaillé pour chacun. Six toitures ont été retenues pour une installation immédiate, tandis que les analyses des autres bâtiments fournissent une base précieuse pour des déploiements futurs et serviront de référence aux responsables communaux dans leurs décisions d'investissement.



Optimisation des coûts grâce aux synergies et à une expertise fondée

Forte de l'expérience acquise au fil des années, SUDenergie s'est spécialisée dans une coordination holistique des projets photovoltaïques. Grâce à des simulations fiables, à une gestion administrative intégrale et à un accompagnement continu avant, pendant et après les travaux, SUDenergie offre aux communes un cadre structuré qui leur permet de développer pleinement leur potentiel solaire tout en minimisant les risques, les coûts et la complexité des projets.

En étroite collaboration avec les services communaux, l'équipe apporte des pratiques éprouvées pour tirer pleinement parti des synergies avec d'autres travaux prévus dans ou autour des bâtiments retenus pour une centrale solaire. «*Ainsi, l'installation d'un échafaudage peut être mise à profit à la fois pour la centrale photovoltaïque et pour la rénovation de la façade. De même, il est utile d'aborder des sujets tels que les bornes électriques ou les futures extensions lors de la modification d'un raccordement électrique*», raconte Jean-Marc Feiereisen.

Pour une installation sur un bâtiment encore en construction, SUDenergie s'emploie à garantir une coordination précise avec les différentes parties prenantes du chantier : concertation avec les architectes, ajustement du planning en fonction des corps de métier, échanges techniques avec le gestionnaire de réseau. L'équipe participe activement aux réunions de chantier afin d'assurer un déroulement optimal. Beaucoup de projets sont réalisés sur des écoles ou des Maisons Relais, nécessitant une organisation précise afin de limiter les perturbations.

Des chantiers d'envergure

Au fil des années, SUDenergie a accumulé une expérience significative dans la réalisation de projets d'une ampleur croissante. À Differdange, les installations construites en 2025 totalisent 1 298,8 kWp, réparties sur plusieurs infrastructures majeures, dont les écoles Fousbann et Um Bock, la piscine Aquasud ou encore les ateliers communaux. «*Cette dimension reflète la détermination des représentants communaux, qui ont porté et encouragé l'accélération du développement solaire sur leur territoire*», souligne Jean-Marc Feiereisen.



Des solutions pour valoriser l'électricité locale

SUDenergie met tout son savoir-faire au profit des projets photovoltaïques, y compris son expertise approfondie du marché de l'énergie. *«Ainsi, nous pouvons proposer des solutions parfaitement adaptées à chaque bâtiment et à chaque commune, et guider les décideurs communaux vers le modèle d'exploitation ou de financement le plus pertinent,»* précise Jean-Marc Feiereisen.

Cela inclut également l'exploitation en autoconsommation, un modèle de plus en plus encouragé dans le cadre du Pacte Climat. *«Les communes intéressées peuvent s'adresser à nous, nous disposons de modèles d'investissement permettant d'utiliser directement l'électricité produite»,* ajoute-t-il.

À travers l'ensemble des centrales réalisées ces dernières années, SUDenergie a prouvé sa capacité à mener des projets solaires d'envergure, dans des délais ambitieux et dans une collaboration étroite avec les communes. Cela constitue la base pour aller plus loin dans le développement photovoltaïque régional.

Depuis 2019, SUDenergie développe des projets photovoltaïques sur les bâtiments communaux et privés, en assumant l'ensemble des volets techniques, administratifs et financiers.

Que nous soyons propriétaires, copropriétaires ou partenaires en joint-venture, l'objectif reste identique : soutenir les communes et les entreprises pour exploiter efficacement leur potentiel solaire.

« Ce déploiement exceptionnel reflète à la fois l'ambition des communes partenaires et l'expertise consolidée par SUDenergie au fil des années. Nous avons gagné la confiance des responsables. Et c'est cette confiance qui nous permet aujourd'hui d'aller plus loin ensemble. »

Alain Fürpass

Directeur de SUDenergie SA

« Mäi Stroum » : deux ans d'essor continu pour notre offre d'électricité

Lancé en juillet 2023, le produit d'électricité verte « Mäi Stroum » a marqué une étape majeure dans la diversification des activités de SUDenergie. Deux ans plus tard, l'offre a gagné en maturité, en visibilité et en nombre de clients. Retour, avec Michel Huberty, Chef du Service Back-Office et Alain Fürpass, Directeur, sur une évolution qui confirme la pertinence de ce tournant stratégique.



Michel Huberty Chef du Service Back-Office

Une trajectoire confirmée, portée par une vision claire

Lorsque SUDenergie a introduit sa nouvelle offre d'électricité, l'entreprise franchissait un cap décisif dans son développement. *« Il était essentiel pour nous d'élargir notre palette d'énergie. Nous avons l'intuition que « mäi Stroum » répondrait à un véritable besoin ; néanmoins, seule l'expérience pouvait le confirmer. Aujourd'hui, nous sommes fiers de constater que cette décision porte ses fruits »,* raconte Alain Fürpass.

Au fil des mois, l'adhésion à « Mäi Stroum » s'est amplifiée, comme en témoignent clairement les chiffres : en cette courte période depuis le lancement, SUDenergie compte déjà plus de 4.500 points de fourniture, dont environ 60% sont des clients résidentiels. La quantité d'électricité commercialisée atteint à présent 90,2 GWh par an.

« La progression enregistrée depuis le lancement nous encourage à poursuivre dans cette voie de croissance », souligne Michel Huberty.

Une telle croissance ne serait toutefois pas possible sans un lien fort avec les clients. *« Le bouche-à-oreille reste notre meilleur vecteur de communication. La relation de confiance que nous entretenons avec nos clients fait toute la différence »,* ajoute-t-il.

Plusieurs campagnes de communication menées ces deux dernières années ont contribué à renforcer la notoriété de SUDenergie comme fournisseur d'électricité verte.



SUDENERGIE

Une offre structurée, pensée pour des profils très différents

Depuis 2023, la gamme d'électricité verte s'est structurée autour de différentes offres répondant aux besoins des clients résidentiels, des entreprises et des communes.

«Ce découpage s'est avéré particulièrement pertinent», explique Michel Huberty. «Il nous permet de proposer des solutions claires et adaptées, que ce soit pour une famille, une petite structure ou une entité à forte consommation. Mais nous ne comptons pas nous arrêter là, car le marché évolue, les attentes des ménages et des professionnels aussi.»

L'année 2025 a en effet été marquée par de nouvelles perspectives: «Nous avons commencé à préparer l'introduction des produits dynamiques, permettant aux clients de profiter des baisses de prix à la bourse d'électricité EPEX Spot, à condition qu'ils puissent adapter leur consommation à ces variations.»

Une offre fidèle aux valeurs de SUDnergie

Pour Alain Fürpass, l'orientation prise en 2023 reste plus que jamais en adéquation avec la philosophie de l'entreprise: «Nous tenons à rester cohérents avec nos valeurs. Fournir une énergie à un prix compétitif, tout en garantissant qualité et proximité, est au cœur de notre mission. L'électricité n'y fait pas exception.»

La proximité est au centre de cette démarche. Elle se traduit par un service client reconnu pour sa disponibilité, sa rapidité et son accompagnement personnalisé.

«Pour nos clients, le fait de n'avoir qu'un seul interlocuteur est un vrai soulagement. Ils savent qu'ils peuvent compter sur nous, et notre approche individualisée est largement reconnue et valorisée», précise Michel Huberty.

Une électricité verte, certifiée et compétitive

Depuis son lancement, « Mäi Stroum » s'inscrit dans une logique claire : fournir une électricité verte certifiée par des garanties d'origine.

« C'est un engagement réel, pas un simple argument marketing », insiste Michel Huberty. « Ces certificats attestent que l'électricité que nous proposons provient de sources renouvelables. Pour nos clients publics, notamment ceux engagés dans les démarches du Pacte Climat, c'est un élément essentiel. »

Au-delà de sa dimension écologique, l'offre séduit par sa compétitivité. *« Notre offre est non seulement verte, mais aussi très compétitive. L'objectif a toujours été de proposer des conditions transparentes. Les clients savent que nous ne spéculons pas sur l'énergie; nous leur offrons la stabilité et la confiance »,* conclut-il.

Depuis le lancement de « Mäi Stroum », SUDenergie a procédé à trois baisses successives du prix de l'électricité. Tout au long de l'année 2025, l'entreprise s'est ainsi positionnée comme le fournisseur d'électricité le plus avantageux du marché luxembourgeois. La dernière réduction tarifaire, annoncée en décembre 2025, reflète la volonté constante de soulager les clients et de proposer une électricité verte toujours plus abordable.

Une success story qui s'inscrit dans la durée

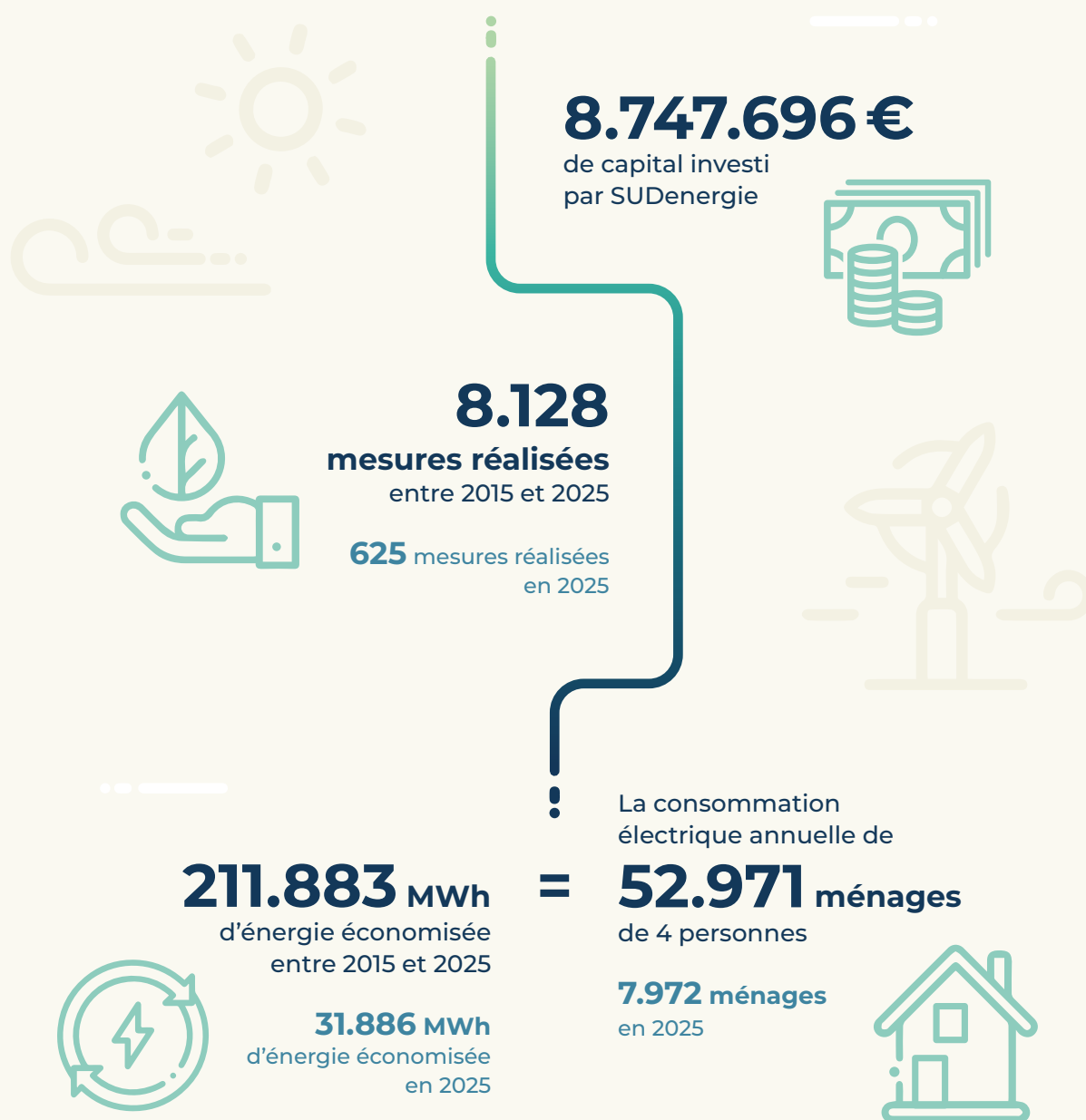
Deux ans après son lancement, « Mäi Stroum » s'est imposé comme un pilier de l'offre énergétique de SUDenergie. L'initiative, d'abord stratégique, est devenue une réussite durable.

Et la dynamique ne fait que commencer.



Rapport

sur les mesures d'efficacité énergétique



4

Notre capital humain



« Toujours avec plaisir, professionnalisme et fierté »

Interview de José Machado, responsable pour les raccordements au Service Réseau

Après plus de quatre décennies passées au Service Technique de SUDenergie, José Machado a fermé son dernier dossier en janvier 2026. Il revient pour nous sur un parcours fait d'engagement, d'évolution et de profond attachement à ses collègues et à son métier.

Comment a débuté votre parcours professionnel ?

J'ai commencé en septembre 1984 comme aide-monteur chez Soclair. À l'époque, Soclair détachait beaucoup de personnel auprès de la Compagnie Générale pour le Gaz. Dès janvier 1985, j'ai donc commencé à travailler pour cette entreprise – qui deviendra plus tard SUDGAZ, puis SUDenergie. À part quelques mois sur un grand chantier de l'Arbed à Rodange, j'ai toujours travaillé pour la Compagnie Générale, jusqu'à être officiellement repris en octobre 1991.

Quels étaient vos premiers rôles au sein de l'entreprise ?

J'ai fait mes débuts au Service Réseau. On posait les conduites principales, on se chargeait des raccordements et même de l'installation des compteurs chez les clients. À cette époque, les équipes prenaient en charge toute la chaîne d'intervention, depuis le chantier dans la rue jusqu'à l'entrée dans la maison du client. C'était très formateur.



Après 20 ans dans ce service, vous avez décidé d'évoluer vers un nouveau rôle...

Oui, j'ai rejoint le Service Raccordements en tant que chef d'équipe. Notre mission était d'amener le gaz naturel chez les nouveaux clients privés et aussi de couper les raccordements devenus vétustes. Dans les années 2000, on n'avait jamais un moment de répit: le gaz était très demandé et il y avait énormément de nouveaux raccordements à faire.

Vous avez ensuite progressivement pris de nouvelles responsabilités. Comment cela s'est-il passé ?

Mon chef voulait que je puisse le remplacer en cas d'absence pour assurer la continuité du service. Petit à petit, j'ai pris de l'expérience, y compris dans les tâches administratives qui accompagnent le travail sur le terrain. Quand il est parti à la retraite, l'entreprise m'a confié la responsabilité technique des interventions chez les clients.

En quoi consistait ce rôle ?

Je coordonnais les missions des artisans chez les clients, je participais aux réunions de chantier avec les maîtres d'ouvrage, je contrôlais les travaux et je préparais toute la documentation pour les archives – photos, mesures, plans. Je devais aussi gérer les sous-traitants, surtout lors des périodes de forte demande, comme quand il fallait faire les raccordements pour une nouvelle cité entière. Plusieurs équipes à gérer en même temps, ce n'était pas toujours facile, mais j'aimais ça. C'était une grande responsabilité.

Qu'est-ce qui vous a motivé durant toutes ces années ?

Le plaisir de travailler, tout simplement. Même après tant d'années, j'aimais ce que je faisais. J'ai eu la chance de recevoir des opportunités et je les ai saisies en travaillant dur. Pour moi, l'investissement finit toujours par être reconnu. Rien ne t'est donné sans effort – c'est la leçon qui m'accompagne encore aujourd'hui.

Votre travail impliquait aussi beaucoup de contacts humains. Est-ce un aspect que vous reprenez particulièrement ?

Absolument. J'étais en contact avec toutes sortes de clients, d'entrepreneurs, d'architectes... Il fallait maintenir de bonnes relations, trouver des solutions ensemble. Parfois les discussions étaient un peu tendues, mais on finissait toujours par s'entendre. Je garde surtout en mémoire les remerciements de certains clients: des mots, des lettres, des appréciations. J'ai toujours aimé organiser mes chantiers proprement, et cela faisait vraiment plaisir de voir que les clients le valorisaient.

Vous partez donc à la retraite avec un bon sentiment ?

Oui, tout à fait. Je pars avec le sentiment du travail accompli. Comme le nombre de raccordements privés a diminué depuis quelques années, l'activité s'est un peu réduite, ce qui rend la décision de partir plus facile. Et puis la relève est assurée par mes collègues du Service Réseau. Comme toujours chez SUDenergie, la transition est bien préparée.

Un dernier message pour vos collègues ?

Un grand merci à toutes celles et ceux qui m'ont appris ce que je sais. Merci pour la confiance qu'on m'a donnée pour assumer ce travail à responsabilités, moi qui ai commencé dans les tranchées en tant qu'artisan et qui ai pu, au fil des années, assumer des fonctions de plus en plus importantes. Je pars heureux, et très fier.

Une carrière guidée par la curiosité et l'innovation

Entré en 1989 comme Chef du Service Comptage, Jean-Claude Lordong a accompagné certaines des évolutions les plus structurantes de SUDenergie. À quelques mois de son départ à la retraite, il partage son regard sur les transformations qu'il a vécues et auxquelles il a contribué.

Lorsque Jean-Claude Lordong franchit pour la première fois les portes de la Compagnie Générale pour le Gaz et l'Électricité, le 1^{er} mars 1989, il ignore encore que son parcours allait se confondre avec l'histoire même de l'entreprise. Engagé comme Chef du Service Comptage, il reprend une mission essentielle, certes, mais loin de laisser présager les défis qui allaient suivre.

Son premier jour lui revient en mémoire avec humour: *«J'avais mis la mauvaise tenue! Avec mes belles chaussures en cuir, j'ai eu un froid terrible. On m'a emmené directement sur un chantier, et ce jour-là, il faisait glacial.»*

Les débuts au Service Comptage

À son arrivée, le Service Comptage se compose de trois personnes: un collaborateur administratif et deux installateurs assurant la pose et le remplacement des compteurs de gaz.

À l'époque, les pratiques diffèrent fortement de celles d'aujourd'hui. Un compteur démonté chez un client était contrôlé, puis réinstallé chez un autre client et utilisé tant qu'il fonctionnait... même s'il avait déjà 25 ans ou plus.

«Cela avait un inconvénient manifeste: jusqu'à 120 interventions d'urgence par an pour aller remplacer un compteur tombé en panne», se rappelle Jean-Claude Lordong.

«Nous avons heureusement pu convaincre nos supérieurs qu'il valait mieux remplacer les compteurs de manière préventive», raconte-t-il. Cette nouvelle approche augmente certes la charge de travail – atténuée par l'engagement de trois collaborateurs supplémentaires et le lancement d'un projet informatique dédié – mais elle réduit drastiquement les appels de la permanence technique.

Une autre évolution marquante intervient en 1994, lorsque les compteurs des gros consommateurs sont équipés d'enregistreurs de données. *«Cela nous permettait d'analyser la consommation horaire, d'anticiper les besoins en capacité de gaz et d'adapter les réservations auprès du transporteur»,* explique Jean-Claude Lordong. En raison de ces calculs, il fait d'ailleurs partie des rares collaborateurs à travailler déjà sur un PC.



Un premier défi majeur : créer un nouvel environnement de travail

Peu après son arrivée, le directeur de l'époque, Jo Simon, lui confie une mission inhabituelle pour un jeune chef de service : piloter le projet de construction des nouveaux locaux de l'entreprise.

Le personnel travaillait alors encore dans les anciens bâtiments de l'usine à gaz, dont certaines parties, héritées des débuts de l'entreprise, avaient visiblement subi l'usure du temps.

Plus particulièrement, le site nécessitait un important travail d'assainissement. *« Nous savions que le terrain avait servi à la production de gaz, mais nous avons tout de même eu des surprises »,* se souvient Jean-Claude Lordong.

Parmi celles-ci, la découverte d'anciennes cuves de trois mètres de profondeur encore remplies de résidus lui est particulièrement restée en mémoire. *« Notre magasin avec ses rayonnages se trouvait juste au-dessus, et personne ne s'y attendait. Heureusement, tout avait été construit solidement à l'époque. »*

Les plans historiques ayant disparu, l'équipe doit se rendre aux Archives de l'État pour reconstituer le passé technique du site.

Commence alors un chantier d'envergure comprenant notamment :

- le démantèlement d'édifices désaffectés, y compris les anciens logements ouvriers,
- la gestion d'un abri anti-aérien datant de la Seconde Guerre mondiale,
- le démontage de réservoirs de gaz haute pression,
- l'assainissement de l'eau souterraine,
- la planification et la construction des nouveaux bureaux, ateliers, garages et du magasin.

En août 2000, le Service Technique doit être transféré dans des locaux provisoires à la ZARE d'Ehlerange, et ce n'est qu'un peu plus de cinq ans plus tard qu'il rejoint à nouveau le personnel administratif, une fois le chantier achevé.

Les nouveaux bâtiments sont inaugurés le 10 mars 2006. *« J'en garde une grande fierté : c'était une contribution concrète au développement et à la modernisation de l'entreprise »,* confie-t-il.

2016 : une nouvelle étape à la tête du Service Technique

En 2016, après plusieurs décennies au sein de l'entreprise, Jean-Claude Lordong prend la direction du Service Technique, aujourd'hui composé d'environ 50 collaborateurs. L'équipe veille quotidiennement à la sécurité, la fiabilité et l'efficacité du réseau gazier de SUDenergie.

Cette même année commence le smart-meter rollout, le vaste projet de remplacement des compteurs analogiques par des compteurs intelligents, préparé de longue date par Jean-Claude Lordong lorsqu'il dirigeait le Service Comptage. *« Il s'agit de l'un des projets majeurs de l'entreprise, porté par l'engagement remarquable des équipes du Service Technique. »*

Son nouveau rôle marque pourtant un changement profond : *« Avant, j'étais encore beaucoup sur le terrain, en contact direct avec les clients. Avec la fonction de Chef de Service Technique, l'accent s'est déplacé davantage vers les directives du régulateur et leur mise en œuvre dans la communication entre les acteurs du marché. »* Ainsi, pour le marché du gaz naturel au Luxembourg, il participe à l'élaboration des modalités encadrant l'accès aux réseaux de distribution.

Un projet emblématique: les véhicules au gaz

S'il existe un projet qui lui tient particulièrement à cœur, c'est celui des véhicules roulant au gaz naturel, qui a ouvert la voie à une collaboration toujours active avec le T.I.C.E.

L'aventure commence en 1994, lorsque SUDGAZ présente deux voitures fonctionnant au gaz naturel lors d'une séance d'information du ministère de l'Énergie. Quelques mois plus tard, l'entreprise installe sa propre station interne de ravitaillement.

Fort de cette première expérience, SUDGAZ se lance en 1995 dans un partenariat pionnier avec le T.I.C.E.: l'ouverture de la première et unique station de ravitaillement pour une flotte de bus au gaz naturel au Luxembourg.

Jean-Claude Lordong suit également les étapes successives du projet: l'inauguration d'une nouvelle station en 2001, l'extension de la flotte, la transition du gaz naturel vers le biogaz.

Trente ans plus tard, il résume cette aventure avec un enthousiasme intact: *«Je suis très fier d'avoir contribué à ce projet dès le premier jour. C'était un véritable travail de pionnier.»*

Parmi ses souvenirs marquants figure la présentation d'une voiture au gaz naturel lors d'un congrès européen à Bruxelles. *«J'ai toujours aimé apprendre, briser les routines, découvrir des innovations à travers le monde.»*

Regard sur un parcours accompli

À quelques mois de son départ à la retraite, Jean-Claude Lordong exprime sa fierté quant au chemin parcouru: *«Nous avons construit un réseau fiable et sûr, où les fuites sont devenues l'exception. Et cela n'aurait pas été possible sans le soutien de nos actionnaires, qui ont donné leur accord aux investissements nécessaires.»*

Témoin privilégié des grands moments de l'entreprise – le centenaire, puis récemment les 125 ans – il garde un souvenir particulièrement ému de l'installation et de l'illumination symbolique d'un réverbère à gaz près des anciens bâtiments de l'usine à gaz d'Esch.

La relève étant assurée, son dernier conseil à ceux qui poursuivront le travail entamé est simple et direct: *«Avoir de la patience, être présent pour les équipes et les aider à bien faire leur travail.»*



5

Rapport du conseil d'administration



5 Rapport du conseil d'administration

à l'assemblée générale ordinaire du 8 mai 2026

		2025	2024	Variation
1. FOURNITURE & PRODUCTION				
Total des ventes gaz naturel voir annexe 1	(en MWh)	1.458.300	1.452.700	+0,39%
Total des points de fourniture gaz naturel voir annexe 2		38.371	38.224	+0,38%
Prix moyen du gaz naturel hors taxes voir annexe 4	(en ct/m ³)	53,80	70,89	-24,11%
<hr/>				
Total des ventes électricité	(en MWh)	90.289	58.413	+54,57%
Total des points de fourniture électricité		4.503	2.797	+60,99%

Évolution des productions

Cogénérations chaleur thermique	(en MWh)	4.668	4.459	+4,69%
Cogénérations énergie électrique	(en MWh)	1.394	1.479	-5,75%
Installations photovoltaïques voir annexe 5	(en MWh)	5.043	3.890	+29,64%
Installations éoliennes voir annexe 5	(en MWh)	14.433	15.252	-5,37%
<hr/>				
Économies d'énergies réalisées	(en MWh)	31.886	41.050	-22,32%

2. DISTRIBUTION

Total de gaz naturel acheminé voir annexe 6	(en MWh)	1.455.297	1.447.014	+0,57%
Total des points de fourniture voir annexe 7		38.099	38.156	-0,15%

Évolution des travaux

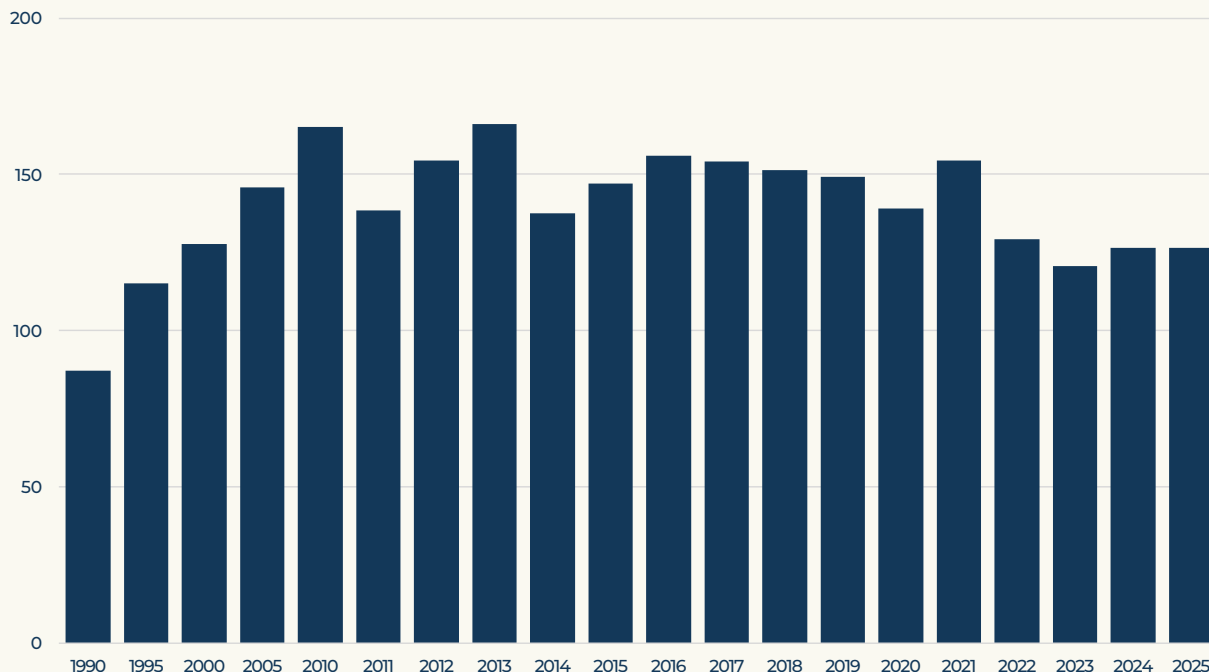
Conduites	(en km)	9,3	6,7	+38,81%
Raccordements		355	414	-14,25%
<hr/>				
Compteurs intelligents installés		37.970	37.980	-0,03%
Compteurs intelligents communicants		36.646	36.420	+0,62%

		2025	2024	Variation
3. ENTREPRISE				
<i>Évolution des frais</i>				
Corrections de valeur	(en EUR)	4.502.189	5.062.463	-11,07%
Frais d'entretien réseau	(en EUR)	5.551.785	7.325.479	-24,21%
Frais de personnel	(en EUR)	12.819.884	11.375.985	+12,69%
PERSONNEL				
État au		31.12.2025	31.12.2024	
Employés		82	80	+2
RÉSULTAT DE L'EXERCICE				
Bénéfice reporté au début de l'exercice	(en EUR)	39.703	38.840	-
Bénéfice de l'exercice	(en EUR)	15.283.995	14.147.678	-
Bénéfice total à la fin de l'exercice	(en EUR)	15.323.698	14.186.518	-
<i>Proposition d'affectation du résultat</i>				
Réserve légale	(en EUR)	-	-	-
Réserve libre	(en EUR)	5.900.000	2.050.000	-
Réserve pour investissements	(en EUR)	3.000.000	3.000.000	-
Réserve pour investissements dans énergies renouvelables	(en EUR)	4.000.000	4.000.000	-
Réserve pour investissements informatiques	(en EUR)	-	3.000.000	-
Réserve «impôt sur la fortune 2026»	(en EUR)	2.582.050	2.213.675	-
Réserve «impôt sur la fortune 2021» (reprise)	(en EUR)	-1.627.225	-1.558.300	-
Rémunération aux actionnaires	(en EUR)	1.441.440	1.441.440	-
Bénéfice à reporter	(en EUR)	27.433	39.703	-
CHIFFRE D'AFFAIRES	(en EUR)	139.067.424	154.324.797	-9,89%

5 Ventes de gaz naturel

en millions de Nm³, par année

Annexe 1



Année	Total MNm ³	GWh*
1990	87,050	992,3
1995	115,221	1.313,5
2000	127,766	1.456,5
2005	145,828	1.662,4
2010	165,313	1.872,5
2011	138,497	1.563,2
2012	154,463	1.735,0
2013	166,004	1.851,7
2014	137,449	1.539,0
2015	147,174	1.670,6

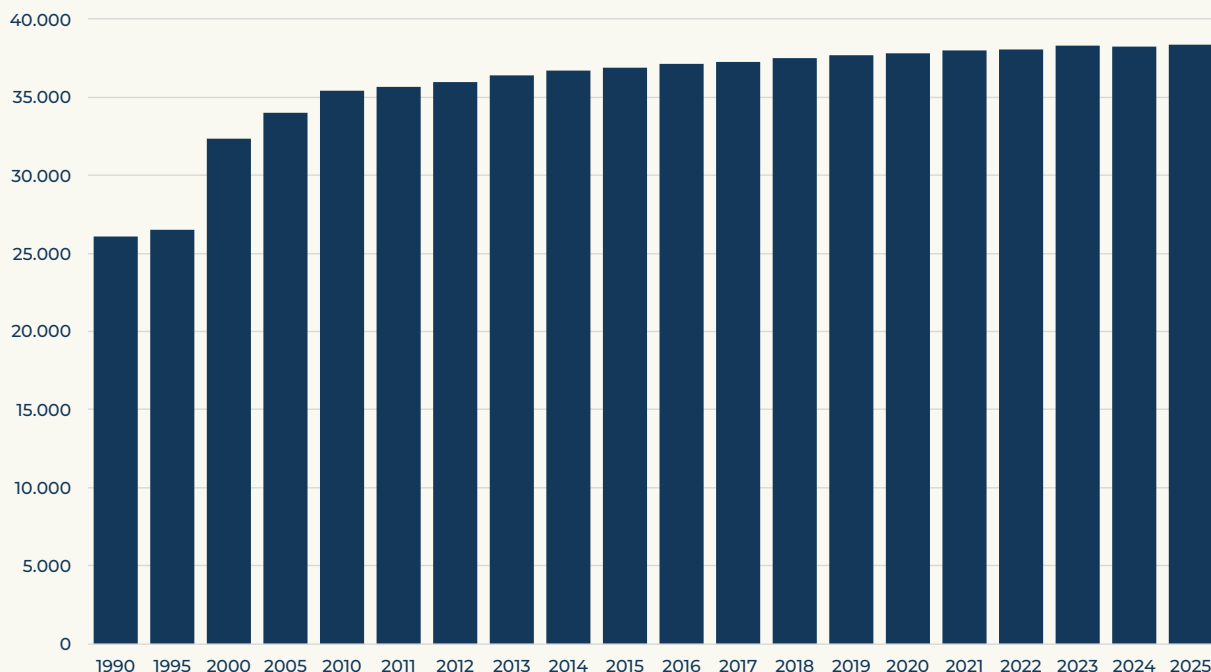
Année	Total MNm ³	GWh*
2016	155,901	1.774,4
2017	154,026	1.754,9
2018	151,399	1.715,8
2019	149,267	1.694,1
2020	139,022	1.586,4
2021	154,378	1.763,0
2022	129,181	1.489,8
2023	120,528	1.391,0
2024	126,494	1.452,7
2025	126,417	1.458,3



* = 1 MNm³ ~ 11,3 GWh

Nombre de points de fourniture gaz naturel (fourniture) par année

Annexe 2



Année	Total
1990	26.065
1995	26.511
2000	32.330
2005	34.021
2010	35.421
2011	35.669
2012	35.942
2013	36.394
2014	36.677
2015	36.884

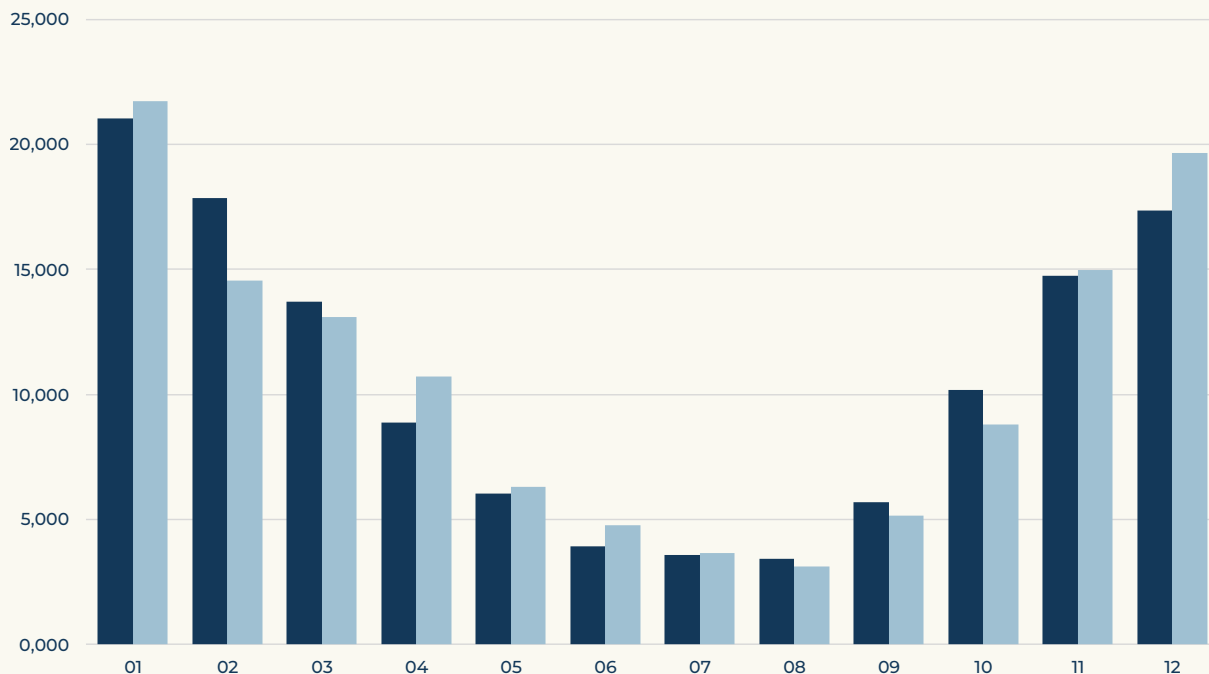
Année	Total
2016	37.125
2017	37.259
2018	37.527
2019	37.713
2020	37.811
2021	37.992
2022	38.070
2023	38.294
2024	38.224
2025	38.371

5 Fourniture de gaz naturel

en millions de Nm³, par mois

Rapport du conseil d'administration

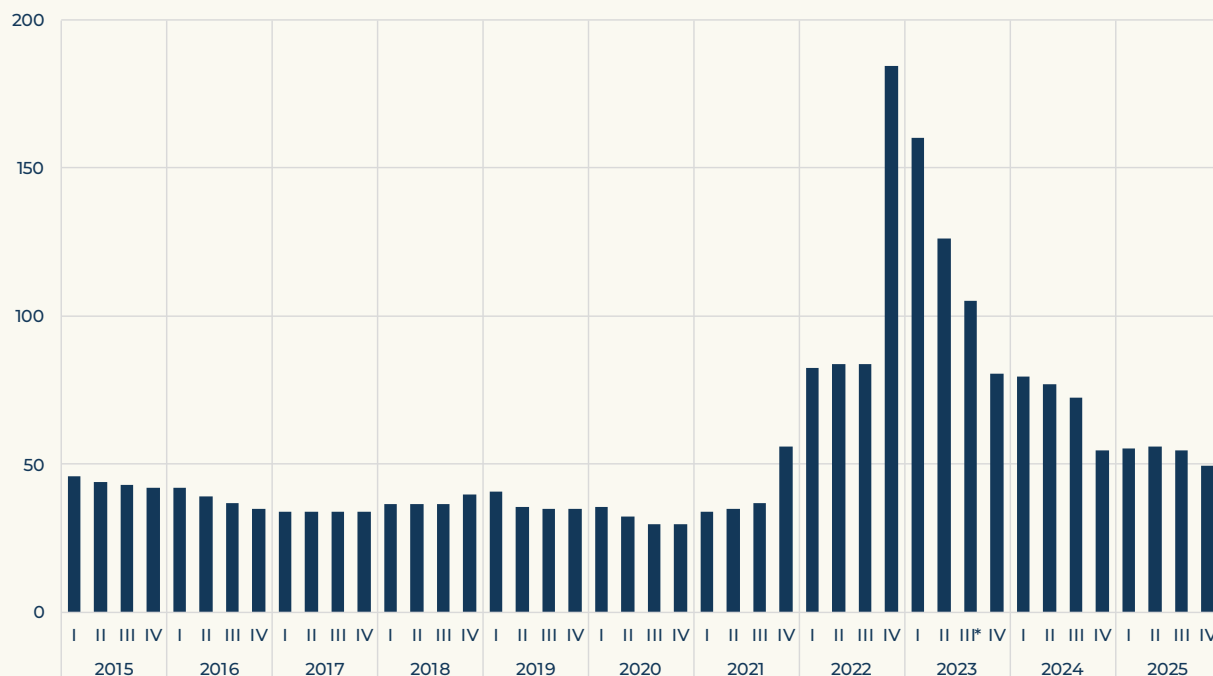
Annexe 3



Mois	2025		2024
	MNm ³	%	MNm ³
01	21,034	16,6	21,715
02	17,834	14,1	14,540
03	13,697	10,8	13,106
04	8,891	7,0	10,696
05	6,024	4,8	6,317
06	3,911	3,1	4,770
07	3,594	2,8	3,661
08	3,436	2,7	3,124
09	5,700	4,5	5,147
10	10,182	8,1	8,784
11	14,758	11,7	14,988
12	17,357	13,7	19,645
TOTAL	126,418	100,0	126,494

Prix moyen du gaz naturel (h.t.) en ct/m³

Annexe 4



Année	Tri-mestre	Gaz naturel
2015	I	46,00
	II	44,00
	III	43,00
	IV	42,00
2016	I	42,00
	II	39,00
	III	37,00
	IV	35,00
2017	I	34,00
	II	34,00
	III	34,00
	IV	34,00
2018	I	36,70
	II	36,70
	III	36,70
	IV	39,90
2019	I	40,70
	II	35,50
	III	34,90
	IV	34,90

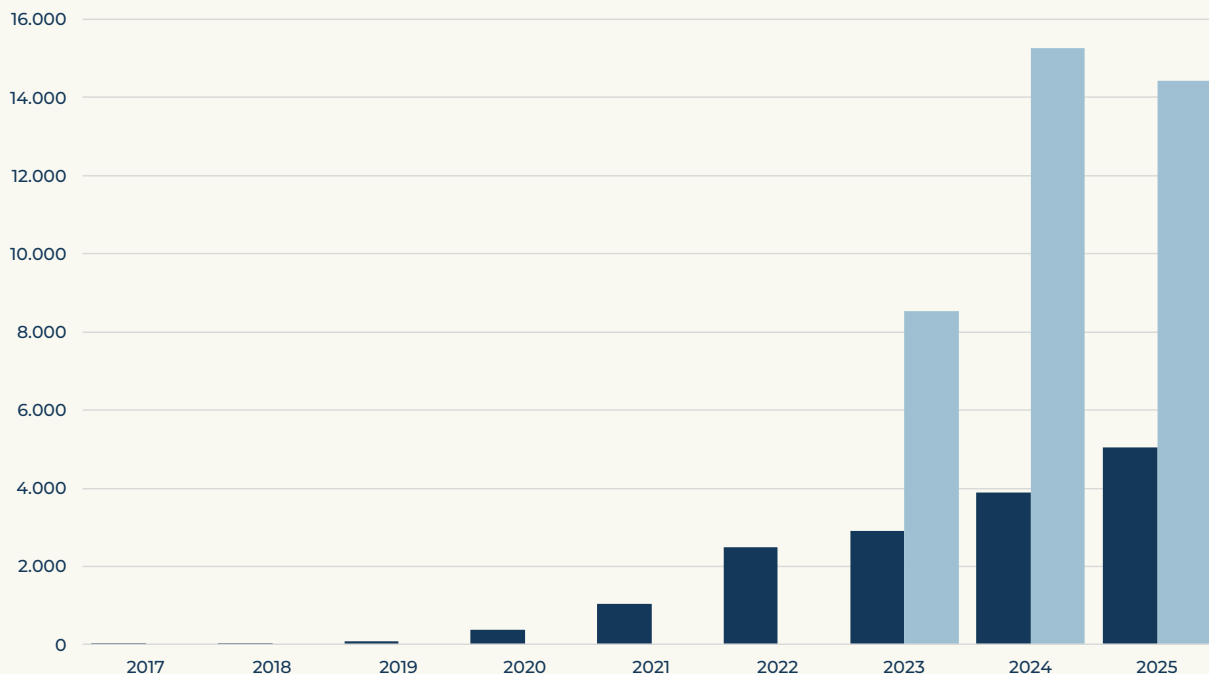
Année	Tri-mestre	Gaz naturel
2020	I	35,50
	II	32,40
	III	29,90
	IV	29,90
2021	I	33,80
	II	35,00
	III	37,00
	IV	56,10
2022	I	82,50
	II	83,90
	III	83,90
	IV	184,40
2023	I	160,30
	II	126,30
	III*	105,10
	IV	80,50
2024	I	79,55
	II	76,89
	III	72,55
	IV	54,55

Année	Tri-mestre	Gaz naturel
2025	I	55,22
	II	55,88
	III	54,55
	IV	49,55

*Depuis le 1^{er} juillet 2023, le prix du gaz naturel facturé aux clients n'inclut plus les frais d'utilisation du réseau.

5 Production photovoltaïque et éolienne en MWh, par année

Annexe 5



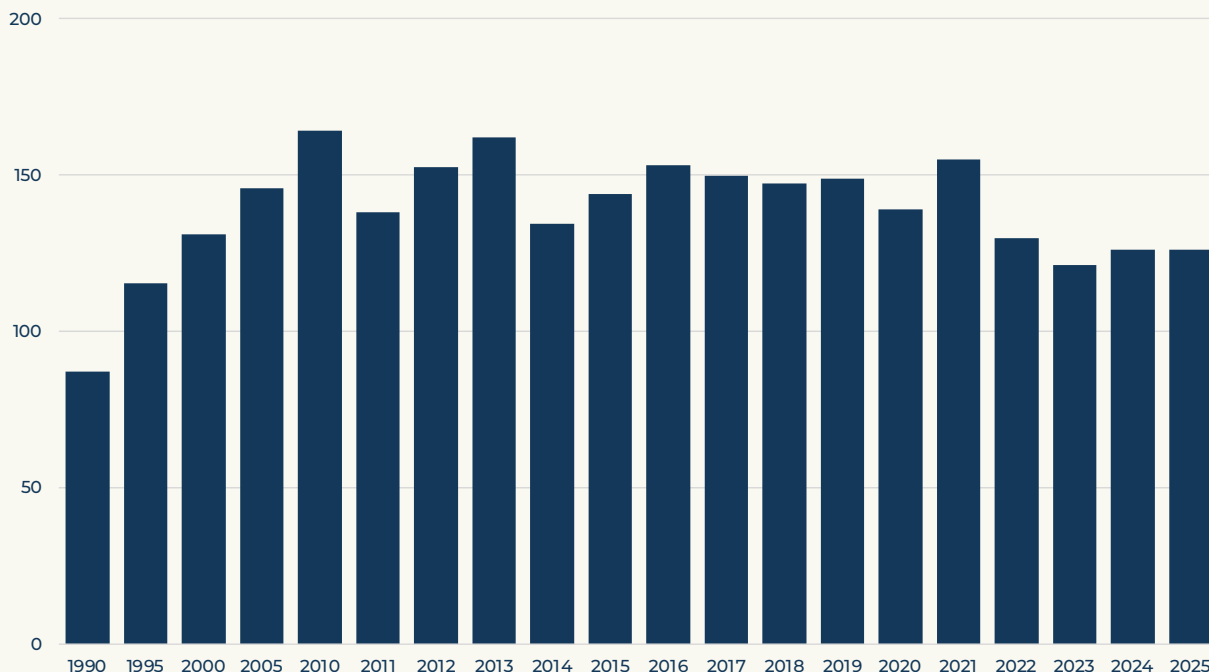
Année	Production (en MWh)	
	Photovoltaïque	Éolienne
2017	11	-
2018	29	-
2019	93	-
2020	375	-
2021	1.045	-
2022	2.490	-
2023	2.905	8.542
2024	3.890	15.252
2025	5.043	14.433



Quantité de gaz naturel acheminée

en millions de Nm³, par année

Annexe 6



Année	Total MNm ³	GWh*
1990	87,05	989,323
1995	115,22	1.309,487
2000	131,07	1.489,611
2005	145,83	1.658,980
2010	164,08	1.858,587
2011	137,97	1.557,264
2012	152,42	1.712,250
2013	162,15	1.808,843
2014	134,37	1.504,652
2015	143,98	1.634,324

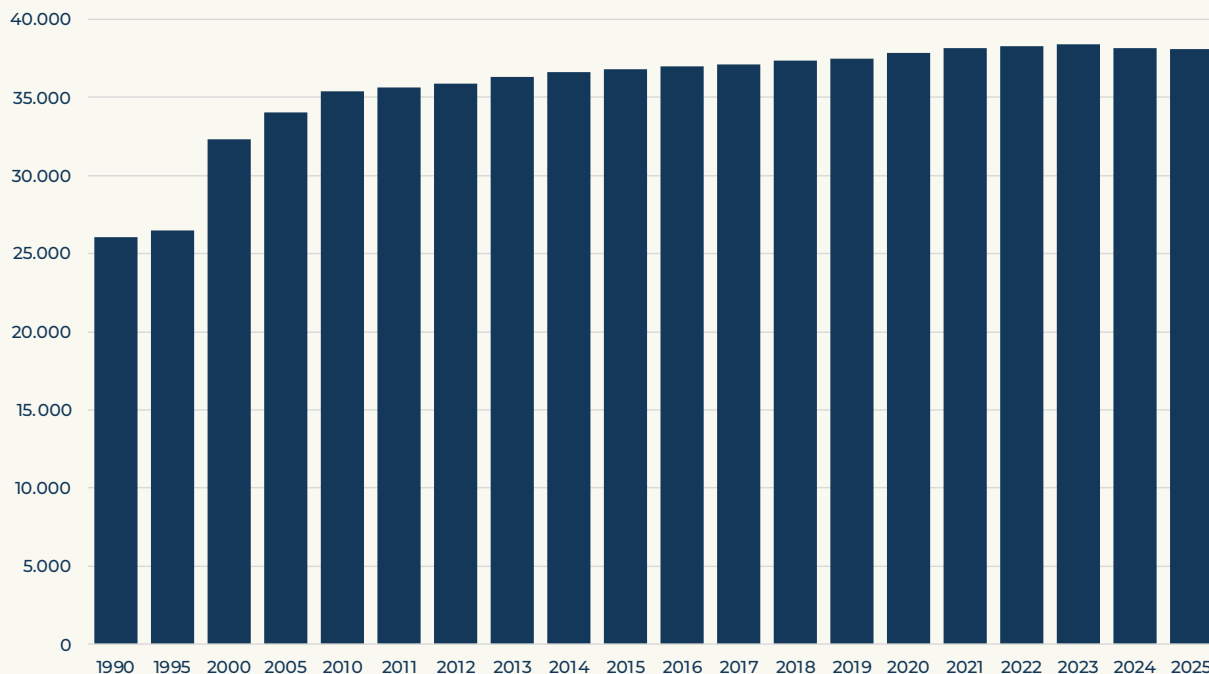
Année	Total MNm ³	GWh*
2016	153,03	1.741,620
2017	149,66	1.704,975
2018	147,33	1.669,509
2019	148,74	1.688,387
2020	139,10	1.587,191
2021	155,08	1.772,515
2022	129,85	1.498,127
2023	121,31	1.399,660
2024	126,00	1.447,014
2025	126,02	1.455,297

* = 1 MNm³ ~ 11,3 GWh

5 Nombre de points de fourniture (distribution) par année

Rapport du conseil d'administration

Annexe 7

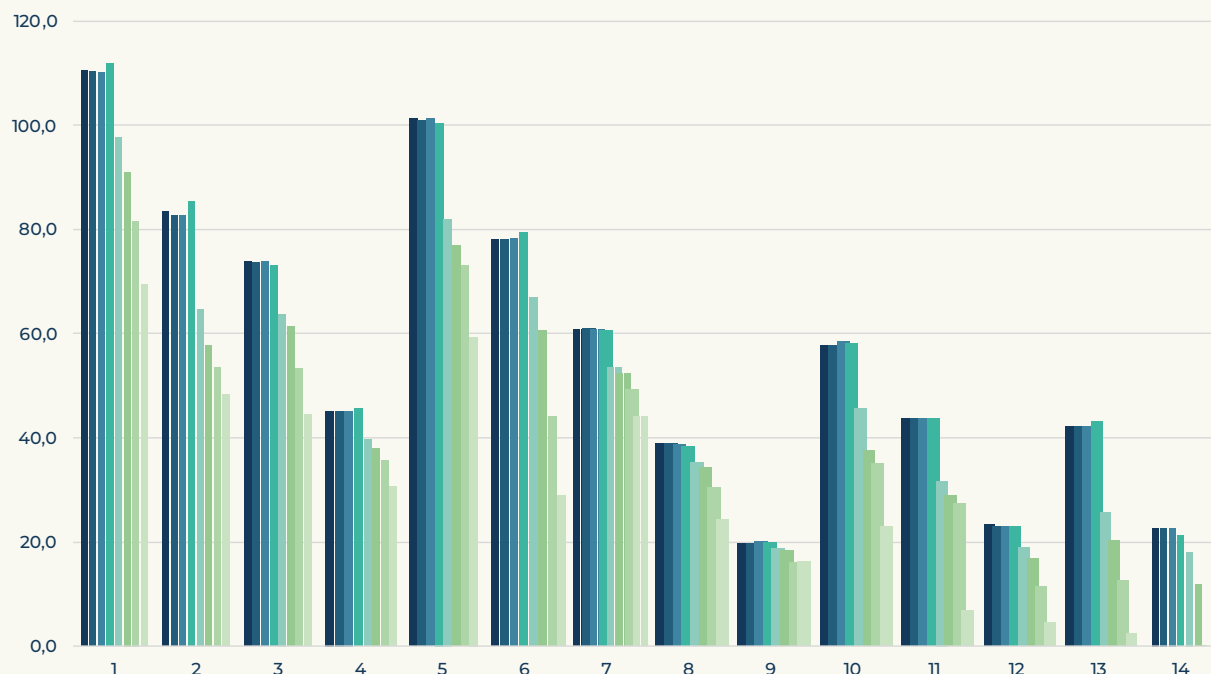


Année	Total
1990	26.065
1995	26.511
2000	32.327
2005	34.021
2010	35.384
2011	35.635
2012	35.894
2013	36.322
2014	36.595
2015	36.798

Année	Total
2016	36.991
2017	37.097
2018	37.327
2019	37.460
2020	37.829
2021	38.153
2022	38.299
2023	38.385
2024	38.156
2025	38.099

Réseau basse-pression par commune en km

Annexe 8

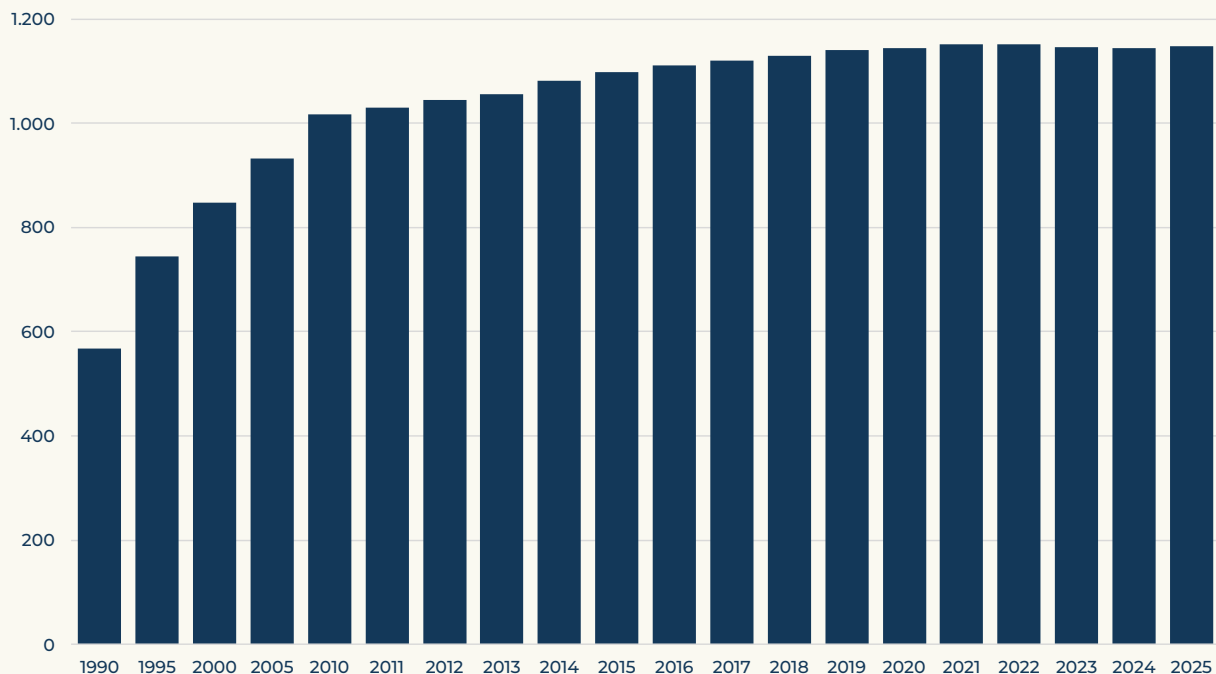


Commune		Conduites (km)							
		2025	2024	2023	2020	2005	2000	1995	1990
1	Esch/Alzette	110,6	110,4	110,1	111,9	97,6	91,1	81,6	69,4
2	Differdange	83,5	82,8	82,8	85,4	64,6	57,7	53,5	48,3
3	Petange	73,9	73,7	73,8	73,1	63,8	61,4	53,2	44,4
4	Schifflange	45,2	45,2	45,2	45,7	39,7	37,9	35,5	30,6
5	Sanem	101,3	101,1	101,3	100,4	82,0	76,9	73,2	59,3
6	Käerjeng	78,2	78,2	78,2	79,5	66,9	60,6	44,1	29,0
7	Bettembourg	60,8	61,0	60,9	60,7	53,4	52,3	49,2	44,1
8	Kayl	38,9	38,9	38,7	38,4	35,3	34,2	30,4	24,4
9	Rumelange	19,8	19,8	20,0	20,0	18,9	18,4	16,1	16,3
10	Mondercange	57,7	57,8	58,3	58,1	45,8	37,6	35,0	23,1
11	Roeser	43,6	43,6	43,6	43,7	31,8	29,0	27,5	6,9
12	Reckange	23,4	23,0	23,0	23,1	19,0	16,7	11,4	4,6
13	Dippach	42,2	42,2	42,2	43,1	25,7	20,2	12,5	2,4
14	Garnich	22,8	22,7	22,7	21,2	18,1	11,9	0,1	-
TOTAL		801,8	800,3	800,9	804,3	662,6	605,9	523,3	402,8

5 Réseau SUDenergie en km, par année

Rapport du conseil d'administration

Annexe 9



Année	Total conduites (km)	
	km	Var. %
1990	567,3	-
1995	744,2	+31,2%
2000	848,1	+14,0%
2005	932,8	+10,0%
2010	1.017,8	+1,9%
2011	1.030,7	+1,3%
2012	1.044,6	+1,3%
2013	1.056,0	+1,1%
2014	1.081,0	+2,4%
2015	1.098,7	+1,6%

Année	Total conduites (km)	
	km	Var. %
2016	1.111,5	+1,2%
2017	1.119,5	+0,7%
2018	1.130,4	+1,0%
2019	1.140,5	+0,9%
2020	1.144,8	+0,4%
2021	1.151,9	+0,6%
2022	1.151,0	-0,1%
2023	1.145,5	-0,5%
2024	1.145,0	-0,1%
2025	1.147,8	+0,2%



6

Comptes annuels

The image shows the exterior of a modern building with large glass windows. A prominent feature is the 'Südenenergie' logo, which is rendered in white, three-dimensional block letters. The letter 'ü' is stylized with a leaf-like shape above it. The logo is mounted on a light-colored rectangular panel. The building's facade is light grey or white. The windows reflect the surrounding environment, including bare tree branches and a bright sky. A large, semi-transparent teal graphic element is overlaid on the left side of the image, partially obscuring the building's facade.

Südenenergie

6

Bilan

au 31 décembre 2025

Comptes annuels

ACTIF	(en EUR)	31.12.2025	31.12.2024
1. ACTIF IMMOBILISÉ		83.572.217	71.864.529
A. Immobilisations Incorporelles		29.794	29.835
1. Concessions, brevets, licences, marques, ainsi que droits et valeurs similaires s'ils ont été acquis à titre onéreux		29.794	29.835
B. Immobilisations Corporelles		26.184.077	25.244.994
1. Terrains et constructions		5.015.672	5.171.267
2. Installations techniques et machines		12.900.263	12.452.792
3. Autres installations, outillage et mobilier		6.318.745	6.142.619
4. Acomptes versés et immobilisations corporelles en cours		1.949.397	1.478.316
C. Immobilisations Financières		57.358.346	46.589.700
1. Parts dans des entreprises liées		3.646.000	3.646.000
2. Titres ayant le caractère d'immobilisations		53.612.346	42.843.700
3. Autres prêts		100.000	100.000
2. ACTIF CIRCULANT		88.860.141	100.343.839
A. Stocks		1.361.605	1.335.156
1. Matières premières et consommables		1.361.605	1.335.156
B. Créances		22.480.132	29.637.046
1. Créances résultant de ventes et prestations de services		12.190.114	18.342.429
2. Créances sur des entreprises liées		617.755	598.783
3. Autres créances		9.672.263	10.695.834
C. Avoirs en Banques, Avoirs en Compte de Chèques Postaux, Chèques et Encaisse		65.018.404	69.371.637
3. COMPTES DE RÉGULARISATION		1.161.450	453.591
TOTAL DU BILAN (Actif)		173.593.808	172.661.959

CAPITAUX PROPRES ET PASSIF	(en EUR)	31.12.2025	31.12.2024
1. CAPITAUX PROPRES		109.730.198	95.887.643
A. Capital souscrit		3.500.000	3.500.000
B. Réserves		90.906.500	78.201.125
1. Réserve légale		350.000	350.000
2. Autres réserves, y compris la réserve de juste valeur		90.556.500	77.851.125
C. Résultats reportés		39.703	38.840
D. Résultat de l'exercice		15.283.995	14.147.678
2. PROVISIONS		17.495.870	16.456.525
A. Provisions pour pensions et obligations similaires		17.178.164	16.153.537
B. Autres provisions		317.706	302.988
3. DETTES		46.367.740	47.454.409
A. Dettes envers des établissements de crédit		-	-
B. Dettes sur achats et prestations de services		26.247.041	30.766.643
C. Autres dettes		20.120.699	16.687.766
4. COMPTES DE RÉGULARISATION		-	12.863.382
TOTAL DU BILAN (Capitaux Propres et Passif)		173.593.808	172.661.959

6 Compte de profits et pertes

de l'exercice 2025

Comptes annuels

	(en EUR)	31.12.2025	31.12.2024
1. CHIFFRE D'AFFAIRES NET		139.067.424	154.324.797
2. TRAVAUX EFFECTUÉS par l'entreprise pour elle-même et portés à l'actif		2.909.271	1.852.905
3. AUTRES PRODUITS D'EXPLOITATION		2.625.719	1.137.936
4. MATIÈRES PREMIÈRES ET CONSOMMABLES et autres charges externes		(108.508.945)	(123.316.899)
a) Matières premières et consommables		(100.263.415)	(115.078.003)
b) Autres charges externes		(8.245.530)	(8.238.896)
5. FRAIS DE PERSONNEL		(12.819.884)	(11.375.985)
a) Salaires et traitements		(9.539.382)	(9.116.889)
b) Charges sociales		(1.335.847)	(1.184.185)
c) Autres frais de personnel		(1.944.655)	(1.074.911)
6. CORRECTIONS DE VALEUR		(4.502.189)	(5.062.463)
a) sur frais d'établissement et sur immobilisations corporelles et incorporelles		(4.440.817)	(4.335.472)
b) sur éléments de l'actif circulant		(61.372)	(726.991)
7. AUTRES CHARGES D'EXPLOITATION		(137.138)	(645.416)
8. PRODUITS PROVENANT d'autres valeurs mobilières, d'autres titres et de créances de l'actif immobilisé		429.276	879.082

	(en EUR)	31.12.2025	31.12.2024
9. AUTRES INTÉRÊTS et autres produits financiers		1.005.005	1.157.338
10. CORRECTIONS DE VALEUR sur immobilisations financières et sur valeurs mobilières faisant partie de l'actif circulant		236.561	611.351
11. INTÉRÊTS ET AUTRES CHARGES FINANCIÈRES		(341.069)	(471.098)
12. IMPÔTS SUR LE RÉSULTAT		(4.352.026)	(4.771.342)
13. RÉSULTAT APRÈS IMPÔTS SUR LE RÉSULTAT		15.612.005	14.320.206
14. AUTRES IMPÔTS ne figurant pas sous les postes 1 à 13		(328.010)	(172.528)
15. RÉSULTAT DE L'EXERCICE		15.283.995	14.147.678

Révision des comptes annuels

au 31 décembre 2025

Rapport sur les comptes annuels

Les comptes annuels comprenant le bilan au 31 décembre 2025, le compte de profits et pertes pour l'exercice clos à cette date et les notes aux comptes ont fait l'objet d'un contrôle légal effectué par le cabinet de révision agréé C-CLERC S.A. conformément aux normes internationales d'audit telles qu'adoptées pour le Luxembourg par la Commission de Surveillance du Secteur Financier.

Les comptes annuels clôturés au 31 décembre 2025 sont déposés auprès du Registre de Commerce et des Sociétés de Luxembourg et seront ainsi consultables par le public sur le site internet du RCSL.

Rapport du commissaire de surveillance

L'inventaire et le bilan ont été soumis à un examen approfondi. Tous concordent entre eux et avec les pièces de la comptabilité. En conséquence, j'ai l'honneur de proposer l'adoption du bilan et du compte de profits et pertes 2025 et de l'annexe aux états financiers arrêtés au 31 décembre 2025 à l'Assemblée Générale.

Esch-sur-Alzette, le 28 avril 2026

Le Commissaire de surveillance
Henri Krecké

Conception et coordination

SUDenergie

Interviews et rédaction

SUDenergie

Réalisation graphique et relecture

ID+P

Crédit photos

Sophie Margue,
Fernanda Prates,
Melt Studio,
Marlon Kirsch,
archives SUDenergie

Impression

reka

Copyright

SUDenergie SA, mai 2026

Tirage

350 exemplaires

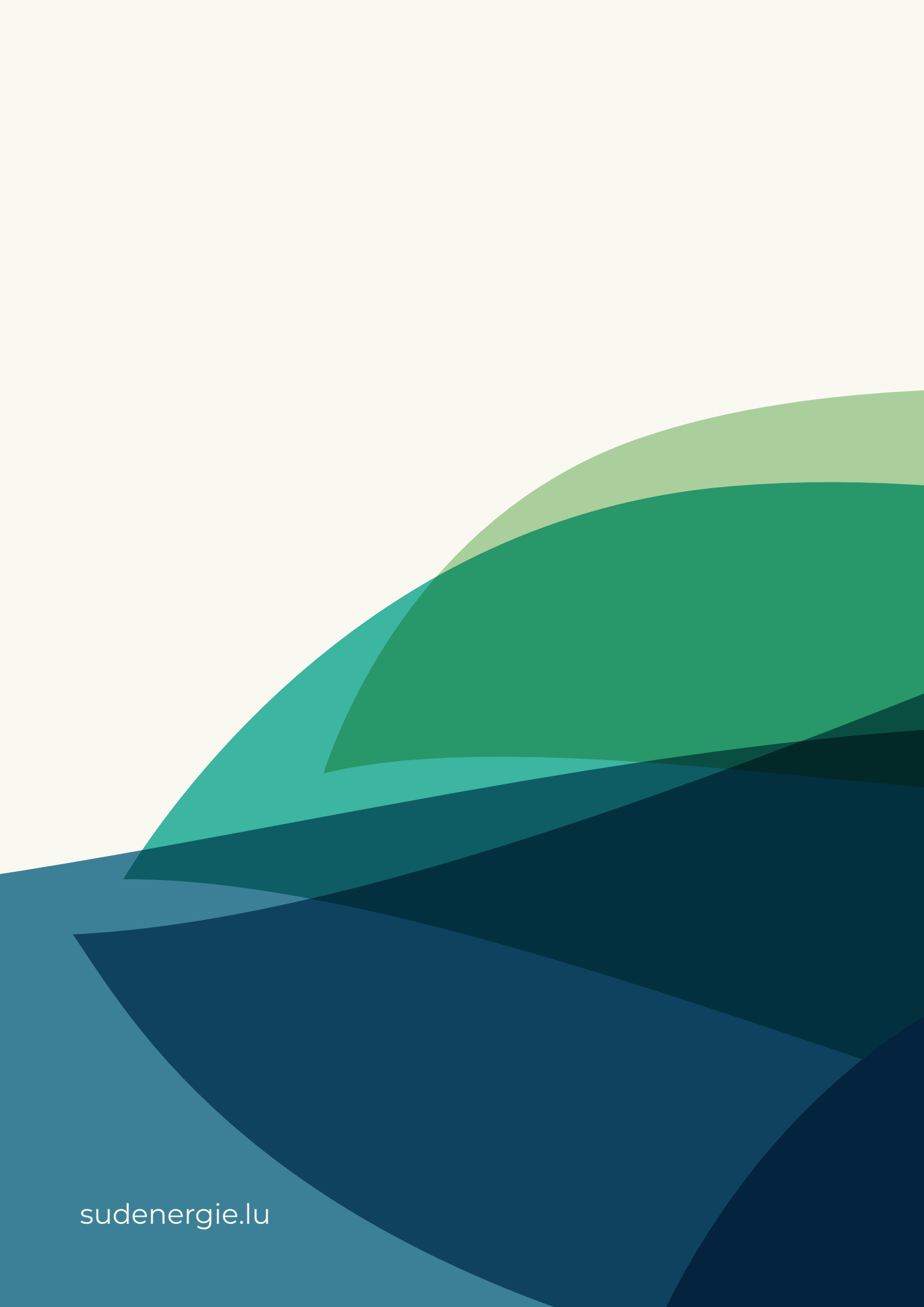
SUDenergie SA
B.P. 383
L-4004 Esch-sur-Alzette

150, rue Jean-Pierre Michels
L-4243 Esch-sur-Alzette

RCS · B5248

T (+352) 55 66 55 - 1
F (+352) 57 20 44

info@sudenergie.lu
www.sudenergie.lu



sudenergie.lu